

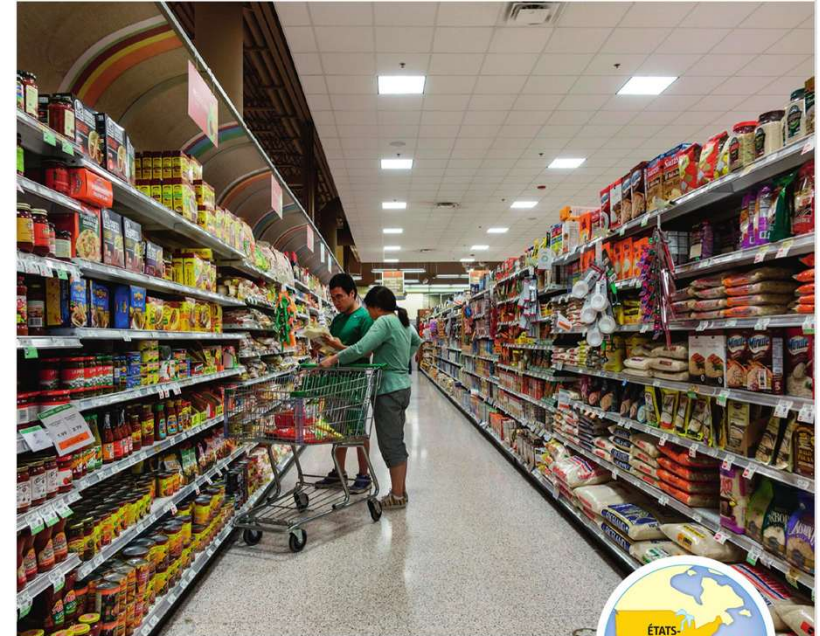
Thème 2 : Des ressources limitées à gérer

Chapitre : Nourrir l'humanité

Pb : Comment nourrir une population mondiale croissante sans détruire la planète ?

Compétences :

- Lire et analyser une **carte thématique**
- Comprendre des **documents variés (images, textes, graphiques)**
- Raisonner et justifier
- Pratiquer différents langages (croquis, texte)
- Comprendre un **enjeu de développement durable**



1 Rayons d'un supermarché Publix à Orlando (Floride)
Avec plus de 340 millions d'habitants, les États-Unis sont le 3^e pays le plus peuplé au monde. C'est un pays riche, dans lequel la sécurité alimentaire est assurée, mais où le taux d'obésité est très élevé (40 % de la population) car la consommation de produits transformés est très importante.



2 Une distribution de nourriture dans un quartier pauvre de New Delhi (Inde)
L'Inde est le pays le plus peuplé au monde depuis avril 2023. Nourrir plus de 1,4 milliard d'habitants est un vrai défi pour ce pays qui compte 800 millions de pauvres. 38 % des enfants sont touchés par la malnutrition.



Séance 1 : ETUDE DE CAS

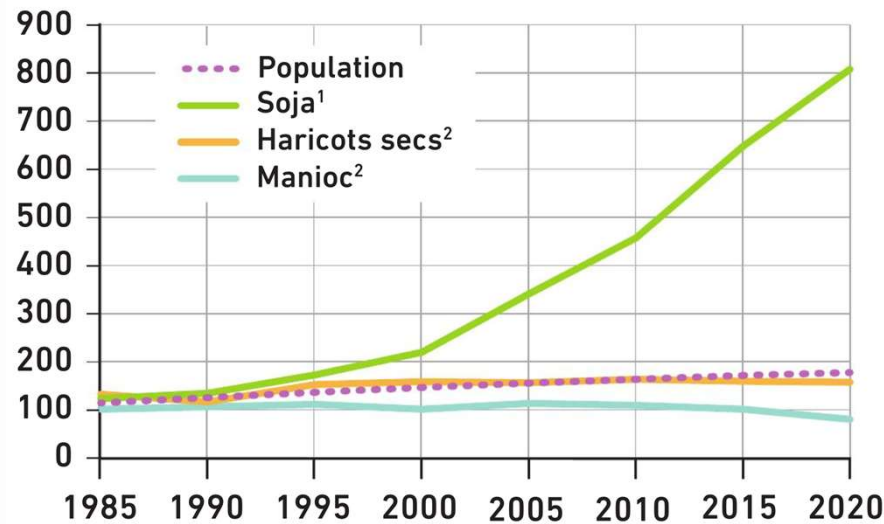
Le Brésil, un géant agricole

Pb : Comment le Brésil est-il devenu une grande puissance agricole ?

Compétences :

- Comprendre ce qu'est une **puissance agricole**
- Lire et exploiter un graphique

Base 100 en 1980



1. Production agricole surtout destinée à l'exportation.
2. Aliments de base pour les Brésiliens les plus pauvres.

Source : IGBE et Banque mondiale, 2023.

1 Population et production agricole au Brésil

Méthodo : lire un graphique en base 100

1. Repérer l'année de départ

→ Ici : 1980 = 100

2. Comprendre le principe

→ 100 = point de départ

→ plus de 100 = augmentation

→ moins de 100 = diminution

3. Lire la valeur finale

→ Exemple : 800 = très forte hausse

4. Interpréter

→ 800 = multiplié par 8

La base 100 permet donc de comparer l'évolution de plusieurs données à partir d'un même point de départ.



Docs 1 et 2 extraits du manuel 5^e - Histoire géographique EMC, Hatier, 2025, Paris, pp. 274 et 276

2 Début de la récolte de soja en mars 2023 (Santarem, Amazonie)

Les représentants des agriculteurs et du gouvernement municipal fêtent l'ouverture de la saison de récolte du soja. Cette culture, principalement destinée à l'exportation, utilise beaucoup d'engrais chimiques (le Brésil est le 4^e consommateur d'engrais chimiques au monde).

1. Comment évolue la production agricole ?

2. Pourquoi peut-on dire que le Brésil est une puissance agricole ?

3. Pourquoi cette production ne permet-elle pas forcément de nourrir la population brésilienne ?

I. Le Brésil, un géant agricole face à la malnutrition

A. Le Brésil, une puissance agricole

Le Brésil compte parmi les premiers **producteurs agricoles** mondiaux et sa production agricole **augmente fortement**, surtout celle du soja.

Mais cette production est en grande partie destinée à l'exportation, on parle d'agriculture commerciale.

=> Le Brésil est donc une puissance agricole, mais cette production ne sert pas uniquement à nourrir sa population (agriculture vivrière).